

Info Lycée 2023/2024



# Les études de Santé

Agathe Delerue  
Mathilde Pedelucq  
Pôle Orientation

Par les Carabins de Bordeaux

université  
de **BORDEAUX**

**Collège santé**  
de l'université de Bordeaux

Médecine - Pharmacie - Odontologie - Santé publique - Thermalisme  
Formations en soins et paramédicales

***Nous remercions le Collège Santé de l'Université  
de Bordeaux pour nous permettre d'enregistrer  
cette présentation.***

# Les différentes filières de santé (MMOP)

## Les filières de Santé: MMOP

Médecine



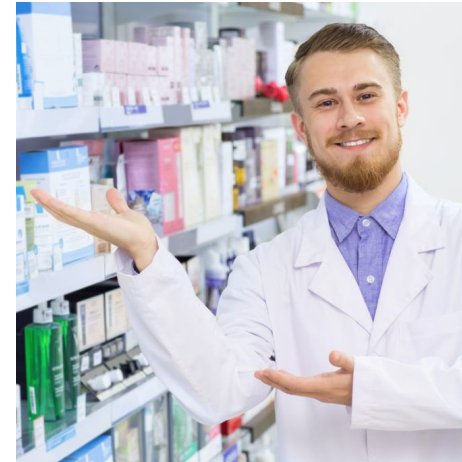
Maïeutique



Odontologie



Pharmacie



# Les différentes filières médicales (MMOP)

## Médecine

Etudes longues avec un investissement à long terme

2e et 3e année

4e année → fin 6e

A partir de la 7e année

Années axées sur  
l'apprentissage du corps  
humain et de la sémiologie

Quelques stages (infirmier  
et sémio)

EXTERNAT : stage 1 semaine  
sur 2 et cours

EDN en début de 6e année

INTERNAT



# Les différentes filières médicales (MMOP)

## Maïeutique



La Maïeutique ne concerne pas que l'accouchement, mais aussi le suivi de grossesses, les suites de couches, le suivi gynécologique et le droit à la prescription ...

2e année

3e et 4e année

5e année

### Année mutualisée:

-Cours communs avec les 2e et 3e années de médecine au S1

-Cours à l'école plus spécifiques au S2

-5 semaines de stage

Cours seulement spécifiques à l'école

2x plus de stage que de cours

4x plus de stage que de cours.

Préparation du mémoire de fin d'étude.

# Les différentes filières médicales (MMOP)

## Odontologie



La dentisterie ce n'est pas que soigner des caries ou détartrer les dents, c'est aussi par exemple la chirurgie bucco-dentaire, radiologie dentaire ou pédodontie.

2e et 3e année

- Années pré-cliniques
- Cours spécifiques à la dentisterie
- Stages d'observation

*Pratique +++: beaucoup de TP, manipulation des instruments, gestes d'intervention,...*

4e et 5e année

Années cliniques = premiers soins en conditions réelles → stages (*rétribués*) en cabinet et à l'hôpital

6e ou 7-8-9e année

Cycle court

→ chirurgien dentiste

Ou cycle long (internat)

→ orthodontiste

→ médecin bucco-dentaire

→ chirurgien oral

Thèse + DE = permission d'exercer

# Les différentes filières médicales (MMOP)

## Pharmacie



La pharmacie ce n'est pas que de l'officine ! On peut également travailler dans les hôpitaux, dans la recherche, dans l'industrie...

2e et 3e année (1er cycle)

### Tronc commun

→ cours magistraux (*physique, chimie, médicament...*)

→ + TP (*manipulations, gestes*)

4e et 5e année (2e cycle)

→ Approfondissement des sciences médicales et pharmaceutiques

→ Choix de la filière:

Officine

industrie

internat (*sur concours*) hôpital, recherche, biologie médicale,...

5<sup>o</sup> année entre FAC et Hôpital

3e cycle

Dure 1 an si filière industrielle ou officine et 4 ans si choix de l'internat

Puis obtention du diplôme d'Etat de Pharmacien

# Exception Bordelaise → MMOP-K

Il sera également possible de tenter par le même concours l'accès en **filière kinésithérapeute**

↳ possibilité d'entrer par la suite en institut de formation en masso-kinésithérapie (IFMK) à Bordeaux ou à Dax





# MMOP-K

## Masso-kinésithérapie



**La kinésithérapie a un champ de compétences large : elle touche tous les âges de la vie et peut être exercée dans différentes structures (hôpital, cabinet, EHPAD...).**

### 2e et 3e année (1er cycle)

- Enseignements scientifiques, méthodologiques et professionnels fondamentaux
- 1 stage par semestre : 3 semaines pendant la 2e année puis 6 semaines en 3e année

### 4e et 5e année (2ème cycle)

- Développement des compétences diagnostiques et d'intervention kinésithérapique dans tous les champs d'exercice
- 2 stages de 6 semaines pendant la 4e année puis un stage de 12 semaines en 5e année

# Présentation du PASS et de la LAS

(1ère Partie)



# En clair

⇒ Fin du numerus clausus ne veut pas dire nombre illimité de places 

Désormais la sélection ne se fait plus selon vos seules connaissances mais également sur vos aptitudes, capacités orales et votre personnalité

**Il est donc absolument nécessaire de réfléchir à un projet cohérent de futur professionnel de santé !**

⇒ Désormais, l'étudiant qui ne peut accéder en 2<sup>o</sup> année, peut passer dans une autre filière  
→ ainsi vous ne perdez aucune année: en cas de non réussite vous pouvez poursuivre dans votre mineure/majeure hors santé



# La réforme du premier cycle des études de Santé

## Le lycée - Parcoursup

*"je suis vraiment sûr de ce que je veux faire , ça sera pharmacien !"  
(ou Médecin, Dentiste, Sage Femme)*

### Parcours d'accès spécifique santé (PASS)

- 1 année, sanctionnée par un examen
- Cours axés sur les sciences médicales + 1 mineure (cours sur autre chose de ton choix)

*" Je ne sais pas encore ce que je veux faire, sûrement médecin ou du droit... je ne veux pas me fermer de porte"*

### La Licence accès santé (LAS)

- Je choisis une licence de mon choix + une mineure santé
- J'ai le droit de tenter 2 fois l'examen pour passer en 2<sup>o</sup> année

# Le Parcours Accès Spécifique Santé PASS

On ne redouble plus la première année

L'étudiant entre dans un cursus axé sur les sciences médicales mais choisit également une mineure d'une autre licence.

La mineure permet d'ouvrir le futur professionnel de santé à **une autre discipline** :

→ Si l'étudiant **réussit le PASS**, il passe en 2<sup>o</sup> année

→ S'il valide l'année mais qu'il ne va **pas en 2<sup>o</sup> année**, il pourra automatiquement passer en 2<sup>o</sup> année de sa mineure



# Les mineures proposées pour le PASS

	Pau	Dax	Agen	Périgueux	Bordeaux
Droit	Oui	Oui	Oui	Oui	Oui
Économie / Gestion	Oui	Oui	Oui	Oui	Oui
Sciences de la Vie	Oui	Oui	Oui	Oui	Oui
Chimie	Oui	Oui	Oui	Oui	Oui
Physique Chimie (UPPA)	Oui	Oui	Oui	Oui	Oui
Psychologie	Oui	Oui	Oui	Oui	Oui
STAPS	Non	Non	Non	Non	Oui
Philosophie (UBM)	Non	Non	Non	Non	Oui

# Les mineures proposées pour le PASS

## Exception :

- ★ Physique-Chimie → Cette mineure se déroule à Pau mais peut être suivie par un étudiant de Bordeaux (les examens terminaux se passeront sur Pau !)

Les mineures **n'apportent pas toutes le même nombre d'ECTS** (*cf diapo 28*)

Ex : Droit = 18 ECTS

Psycho = 15 ECTS

# Parcours accès spécifique santé (PASS)

Des **cours de sciences médicales** + 1 mineure venant d'**une autre licence** (*biologie, droit, philo, sciences humaines,...*)

A la fin de l'année un examen, 3 cas possibles :

*Je n'ai pas eu 10 à mes partiels et à ma mineure après rattrapages = non validation 60 ECTS*

 Validation

 Sélection après oraux

Réorientation (Parcoursup) 

*J'ai eu plus de 10 à mes exams mais j'ai pas très bien réussi les oraux...*

 Validation

 Sélection après oraux

passage en L2 mineur

*Tout s'est très bien passé pour moi !! = validation 60 ECTS*

 Validation

 Sélection après oraux

Passage en deuxième année de la filière MMOP- R qui m'intéresse



# Parcours accès spécifique santé (PASS)



**Quelques soient vos notes à l'issue du 1er semestre, il est important de vous inscrire sur Parcoursup et de formuler des vœux de réorientation, en général de mi janvier à début mars**

# Licence accès santé (LAS)

Je pars dans une licence de mon choix et je travaille en parallèle une mineure santé

La mineure santé consistera en des **cours fondamentaux** sur les sciences médicales, suffisant pour pouvoir suivre une 2<sup>o</sup> année de la filière qui vous intéresse

A l'issue de l'année de licence, je peux tenter l'examen pour passer en 2<sup>o</sup> année de **filière MMOP-K de mon choix**

Tu as droit à **2 chances** pour intégrer les études médicales.

Ainsi même **si tu échoues** à passer en filière médicale, tu peux **continuer ta licence** (tu n'as pas perdu d'année)

# Les licences accès Santé proposées à l'Université de Bordeaux

**Droit**  
(Bdx, Agen,  
Périgueux)

**Chimie**  
(Bdx)

**Biologie**  
(Bdx, Pau)

**Philosophie**  
(Bdx)

**Eco-gestion**  
(Bdx)

**Psychologie**  
(Bdx)

**STAPS**  
(Bdx)

**Chimie-  
Physique**  
(Pau)

# La sélection

## Phase d'admissibilité (examen écrit) :

Pour les élèves aux **notes les plus élevées**  $\Rightarrow$  **passage direct en deuxième année**  
= **super admissibles**, soit **50% du numerus** (*donc peu de candidats globalement*).

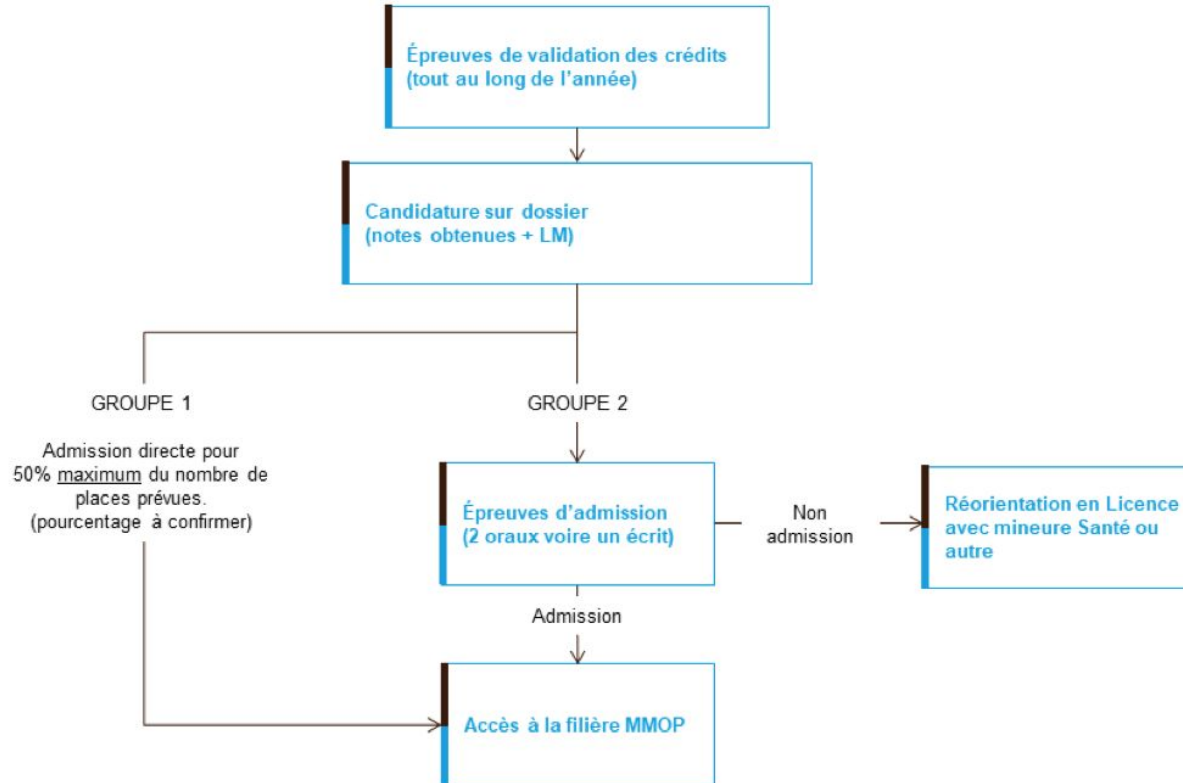


## Phase d'admission (examen oral)

**Sélection** sur les **notes de l'oral** (*personnalité, passion, stages, engagement + analyse d'un texte*) **et de l'écrit** : note moyenne obtenue entre la moyenne des notes écrites (coeff 2) et la moyenne des notes à l'issues de l'oral (coeff 1)

**Le pourcentage de places réservées aux filières PASS et LAS est étudié pour que les chances d'accès soient équitables.**

# Admission en PASS

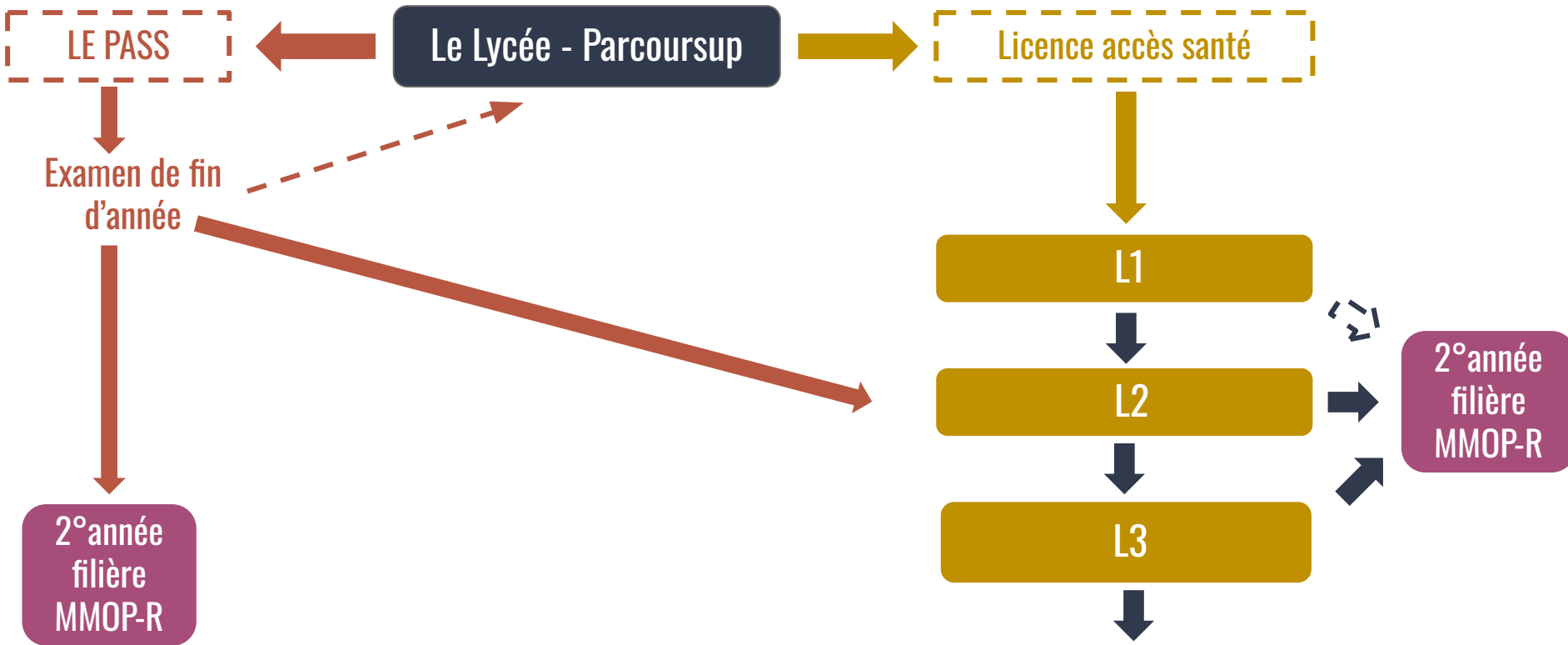


# Présentation du PASS et de la LAS

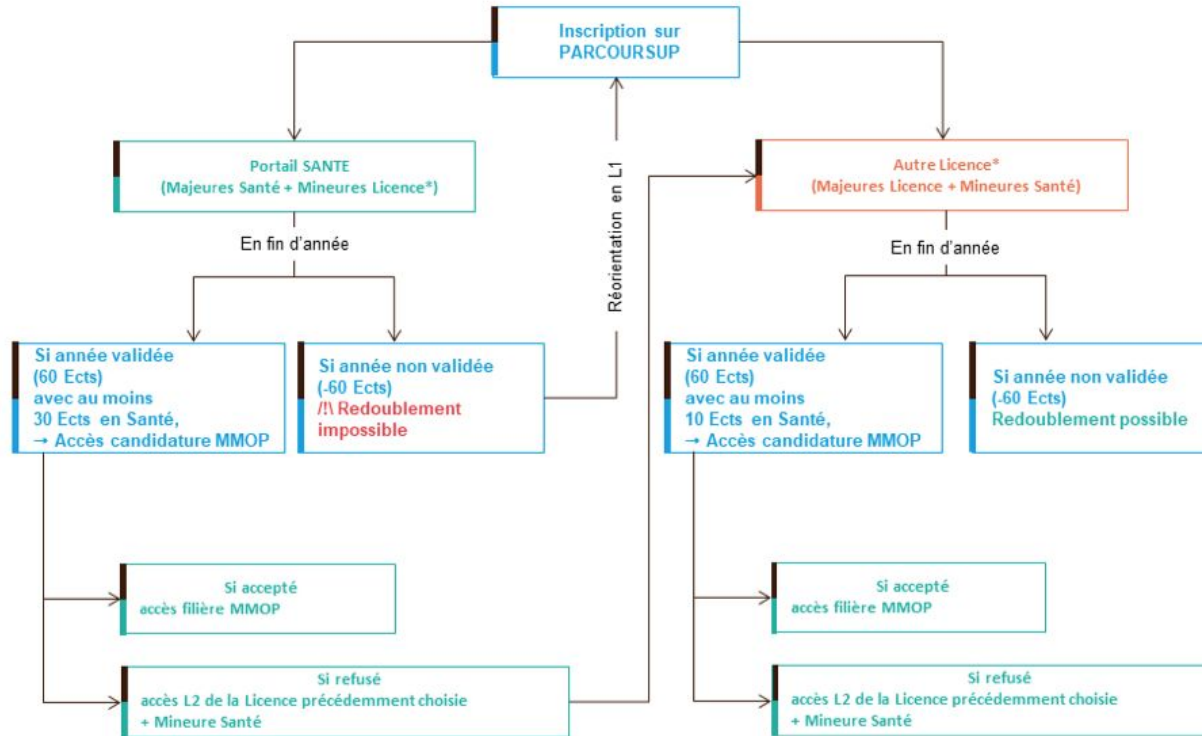
(2° Partie)



# En clair



# En clair





# Les cours de première année à Dax, Pau, Agen et Périgueux !

Les cours magistraux sont **disponibles sous forme de capsules** pour tous les étudiants de santé où qu'ils soient. Les EDs sont assurés par des enseignants en présentiel à Bordeaux et en distanciel spécialement pour chaque délocalisation. **La formation est donc rigoureusement la même !!**

Présence du Tutorat grâce aux salles immersives et aux déplacements des tuteurs : colles tous les Lundis et classement général avec les tutorés de Bordeaux → représentativité +++



**ATTENTION** : si passage en 2<sup>o</sup> année, elle se fera obligatoirement à Bordeaux !



Permet de rester chez sa famille ou de pouvoir s'installer dans une ville où la vie est souvent bien moins chère

→ économie de loyer, de transports,...

→ possibilité de PASS et LAS (*en fonction de la licence choisie...*)

# Comment appréhender le PASS/LAS quand on est en terminale ?


Pas de stress !!! Des générations d'étudiants sont passés par là et tout s'est très bien passé...

Nous vous conseillons pour votre terminale de garder les enseignements de **Physique-Chimie et de SVT**:

↪ La PASS/LAS reprend et approfondit les notions de Physique Chimie et de SVT vues au lycée donc **il faut bien maîtriser ces matières stratégiques**

↪ Un grand niveau en **mathématique n'est pas nécessaire** pour bien réussir



Concentrez vous sur le Baccalauréat et sur votre dossier, c'est la meilleure préparation 

# A quoi ressembleront les enseignements ?

Tous les enseignements sont sur votre espace numérique de travail **sous forme de capsules vidéos !!**

**Chaque matière a le même coefficient (1) et vaut 3 crédits.**

Les examens se déroulent en 2 sessions (*partiels + rattrapages*) en Décembre et en Avril

→ **chaque matière consiste en un examen de 30 min**

# Le Parcours Accès Spécifique Santé PASS

L'étudiant de PASS doit valider dans son année 60 crédits ECTS

A l'Université de Bordeaux, les connaissances sont codées en crédits ECTS  
→ une année rassemble 60 crédits qu'il faut donc valider (*avoir plus de 10/20*)

L'étudiant doit donc sélectionner un certain nombre de matières (*à la carte*) qui lui rapportent des crédits. En y ajoutant sa mineure **il doit arriver à un total de 60 crédits !**

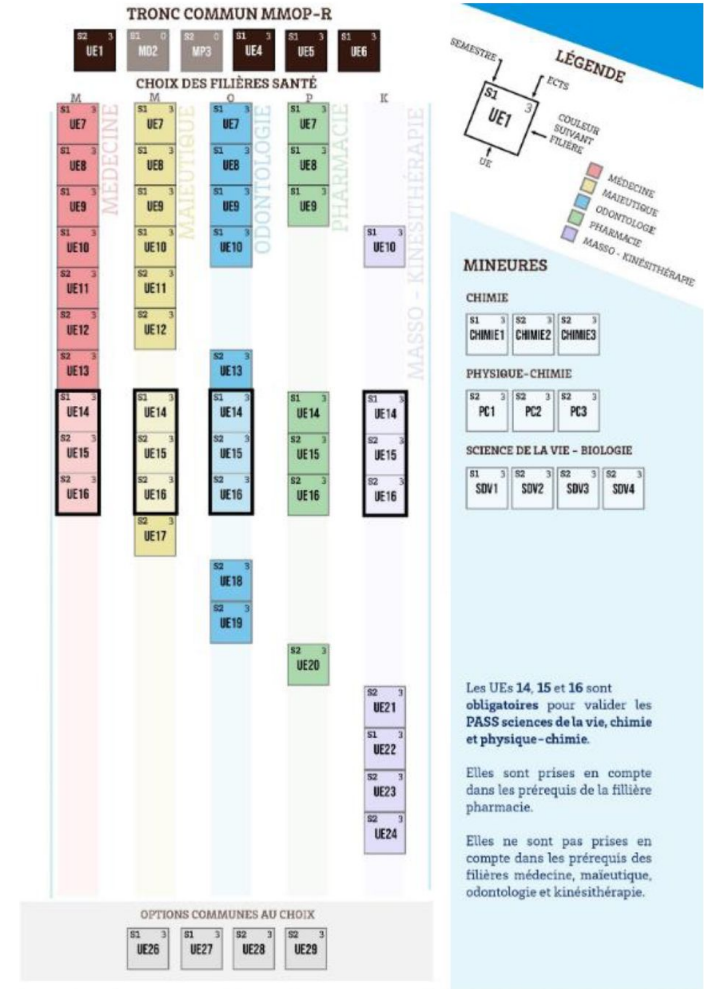


## Etudiant type 1 :

Lisa, souhaite passer le **concours médecine** et **pharmacie**, **mineure Science de la Vie**

- + **Tronc commun (obligatoire)**  
→ 12 ECTS
- + **UE Médecine**  
→ 21 ECTS
- + **UE Pharma**  
→ 12 ECTS
- + **Mineure Biologie**  
→ 12 ECTS
- + **1 UE au choix**  
→ 3 ECTS

**60 crédits ECTS**

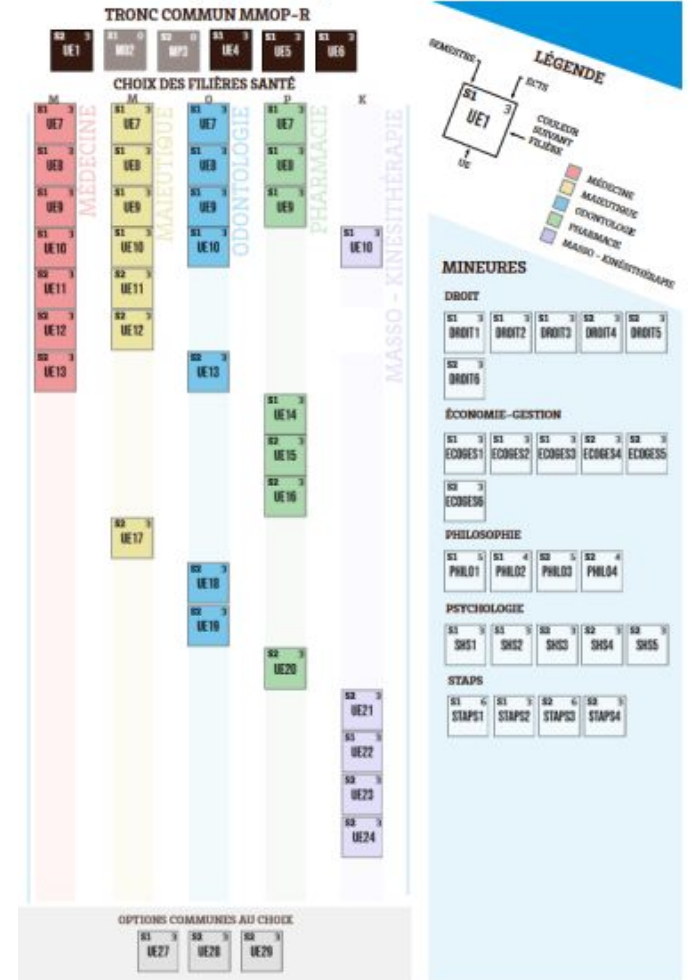


## Etudiant type 2 :

Eva, souhaite passer le **concours de Kiné** et a pris **STAPS comme mineure**

- + **Tronc commun (obligatoire)**  
→ 12 ECTS
- + **UE masso-kinésithérapie**  
→ 15 ECTS
- + **Mineure STAPS**  
→ 18 ECTS
- + **5 UE au choix**  
→ 15 ECTS

**60 crédits ECTS**



# A quoi ressembleront les enseignements ?

## UE1 Anglais (3 crédits)

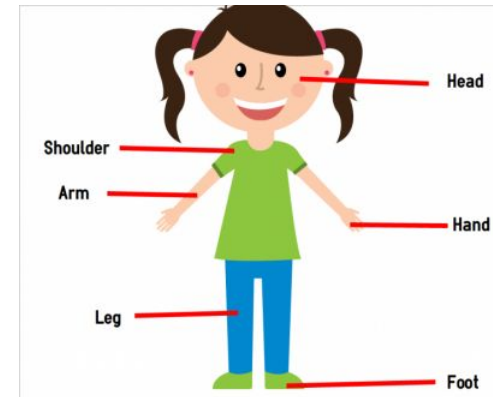
Cet anglais n'aura rien à voir avec celui que l'on pratique au lycée !!



Il est tourné vers la pratique médicale

- apprentissage du **vocabulaire anatomique en anglais**
- lecture critique d'un **texte scientifique**

**Un bon niveau en anglais n'est pas exigé**



# MD2 découverte des métiers de la santé (OC)

**Présentation des métiers de la santé, ne sera pas sanctionnée par un examen écrit**

**Le but est de vous faire découvrir toutes les possibilités qui s'offrent à vous**





# MD3 Préparation aux oraux (0 crédits)

## Examen final oral

**Conseil sur la posture à tenir, comment se présenter et développer un esprit scientifique**

**Pas sanctionnée par un examen écrit** 💡



# UE4 Sciences Humaines et Sociales de la santé (3C)

## Psychologie

→ thème central de l'année: le stress

## Anthropologie

→ travail sur le rapport au corps

→ imprégnation culturelle dans les techniques de soins

## Sociologie

→ analyse de la profession médicale



# UE5 Santé Publique et Statistique en Santé (3C)

## Santé Publique :

- Prévention
- Dépistage

## Statistiques en Santé :

- application de formules statistiques (*test loi Normale, corrélation régression, test du  $\chi^2$* )
- épidémiologie

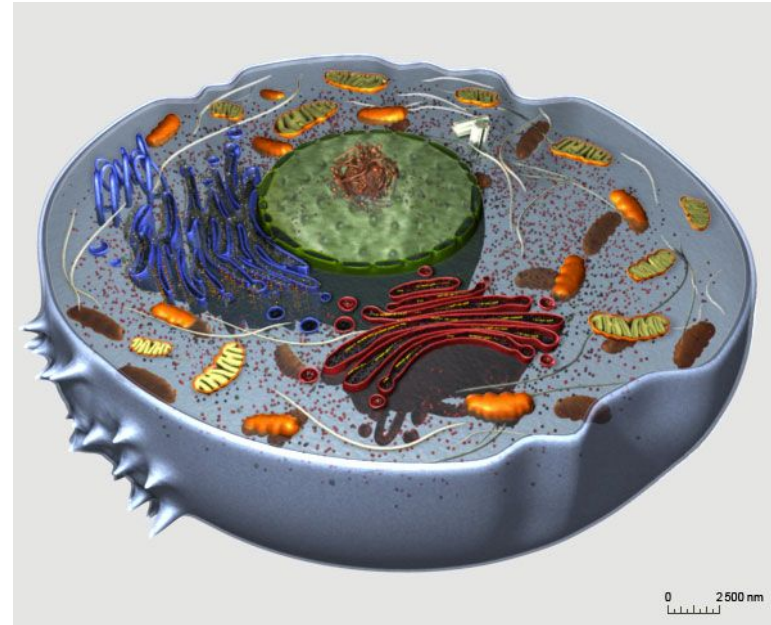


# UE6 Structure et fonction de la cellule eucaryote (3C)

## Etude de la cellule dans sa globalité :

- Les organites (*mitochondries, système endomembranaire, peroxyosomes, lysosomes,....*)
- Structure (*mb plasmique, env nucléaire,...*)
- Les fonctions cellulaires (*apoptose, cycle cellulaire, communication cellulaire*)

Matière conséquente en terme de volume horaire



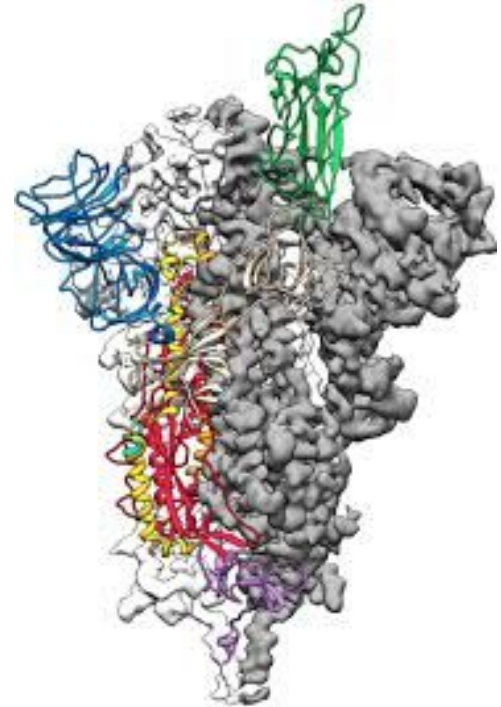
# UE7 Biochimie et biologie moléculaire (3C)

## Etude du métabolisme :

→ Cycle de Krebs, bêta oxydation des Acides Gras, glycolyse,...

## Biochimie

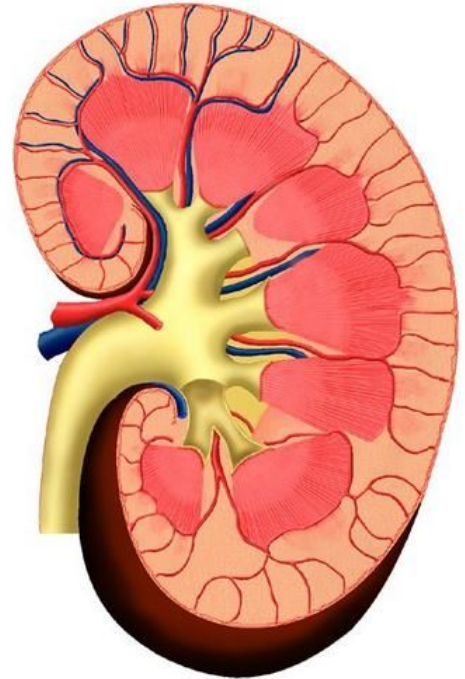
→ ADN, réplication, traduction, mutation, ...



# UE8 Physiologie Humaine (3C)

## Etude du fonctionnement physiologique global

→ Diagramme de Davenport,  
physiologie rénale,  
compartiments hydriques, la  
transmission nerveuse.



# UE9 Base physique des méthodes d'exploration (3C)

Etat de la matière, les propriétés colligatives, optique, l'IRM, la radioactivité, ....

Nécessite de **bonnes bases**  en **Physique** vues au lycée

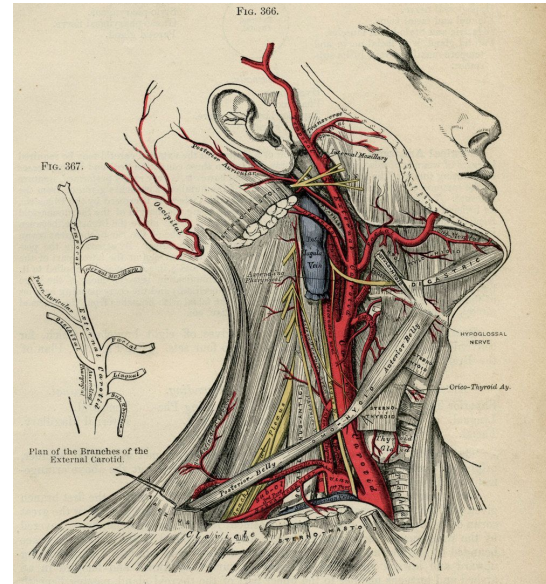


# UE10 Anatomie Générale (3C)

Etude anatomique du corps dans sa globalité (matière conséquente)



- Tête et cou
- Système Nerveux
- Mb Thoracique et Pelvien
- Rachis
- Organes génitaux
- Appareil circulatoire
- Appareil Digestif
- ....





# UE11 Embryologie-Organogénèse (3C)

## Etude de l'embryon de la fécondation à la période foetale

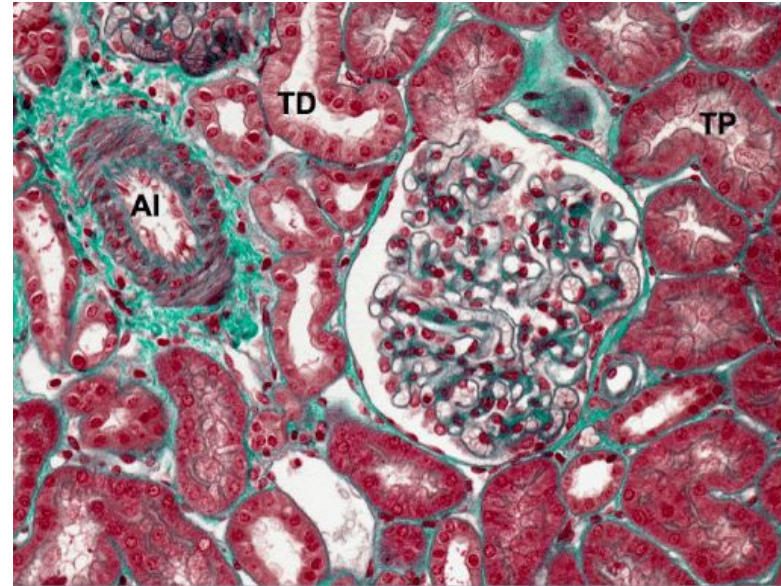
- Formation des gamètes
- Fécondation
- Placenta pathologique
  
- 4 premières semaines de développement
- Organogénèse des principaux systèmes/appareils



# UE12 Histologie Humaine (3C)

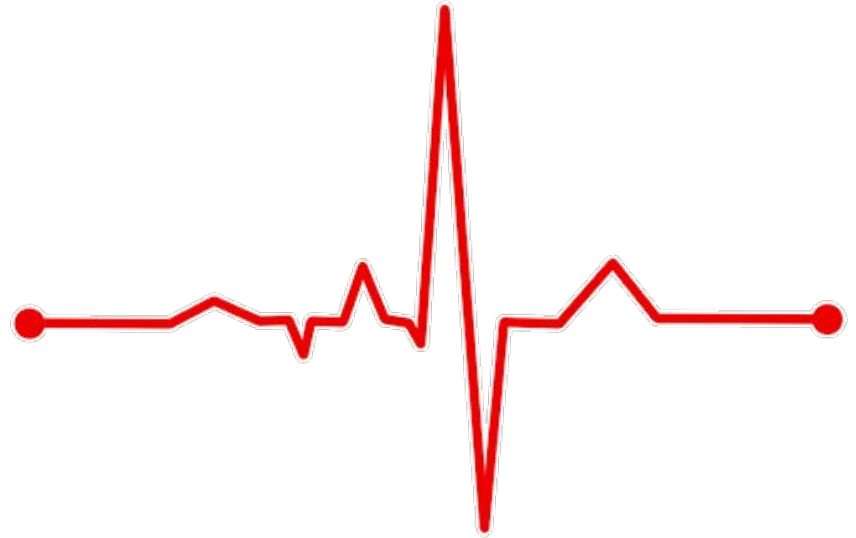
## Etude des principaux tissus du corps humain

- Epithélium
- Tissu nerveux
- T. conjonctif
- T. sanguins
- T. musculaire
- ...



# UE13 Méthode d'Étude du vivant appliqué à la santé (3C)

**Radiobiologie,  
radioprotection, circulation  
des fluides corporels,  
fonctionnement de l'ECG**



# UE14 Atomes et molécules (3C)

**Thermodynamique, chimie  
générale et chimie  
organique**

**Nécessite de bonnes bases en  
Chimie vues au lycée**



# UE15 Biochimie et Biomoléculaire approfondie(3C)

## Génétique :

→ méthodes d'études du génome,  
génétique médicale.

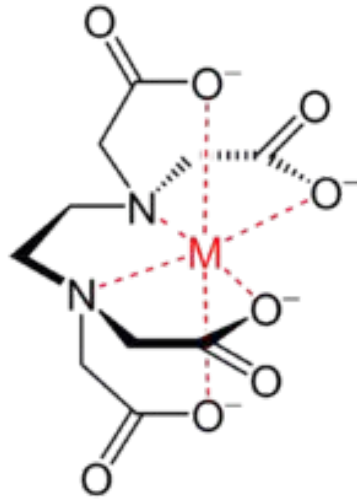
## Biochimie approfondie :

→ enzymes, hémoglobine,  
métabolisme des nucléotides.



# UE16 De la molécule au médicament (3C)

Chimie générale,  
organique, galénique



# UE17 Anatomie du bassin et unité foeto-placentaire (3C)

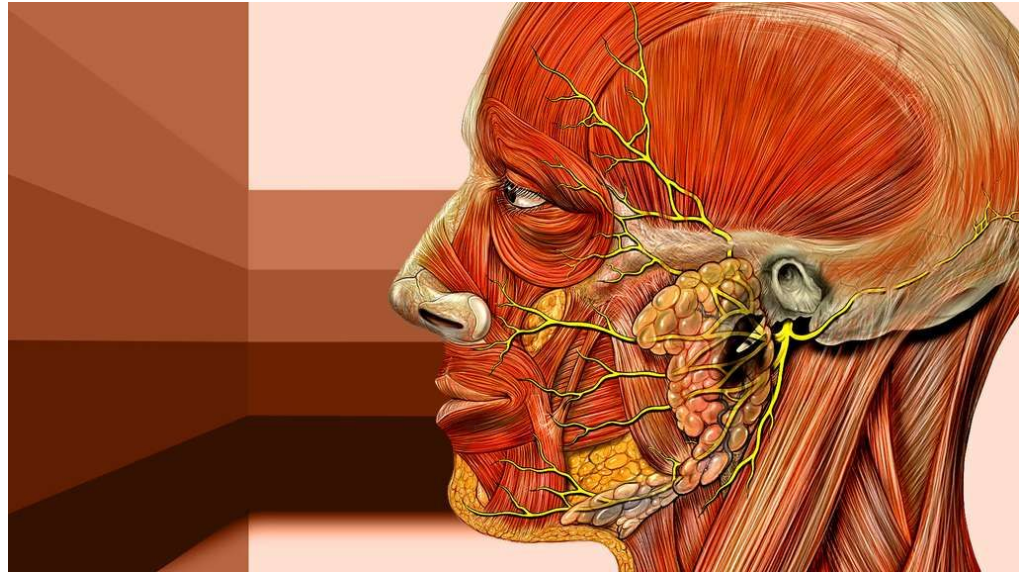
**Anatomie du bassin**  
*(muscles, ostéologie,*  
*organes génitaux), étude*  
**du placenta, des**  
**grossesses anormales,**  
**gémellaires,...**



# UE18 Morphogénèse et anatomie maxillo-faciale (3C)

**Matière importante pour  
les futurs Dentistes !**

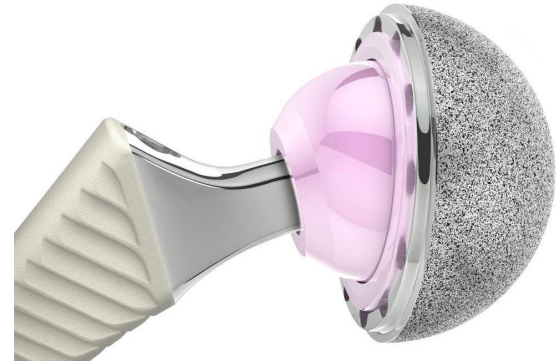
**Dév embryonnaire de la  
face et de la bouche,  
anatomie de la bouche et  
des nerfs crâniens.**





# UE19 Biomatériaux et dispositifs médicaux (3C)

**Les différentes classes de biomatériaux, leurs applications, la mise sur le marché et la matériovigilance**



# UE20 Initiation à la connaissance du médicament (3C)

**Législation pharmaceutique,  
pharmacodynamique,  
pharmacocinétique,  
prescription,....**

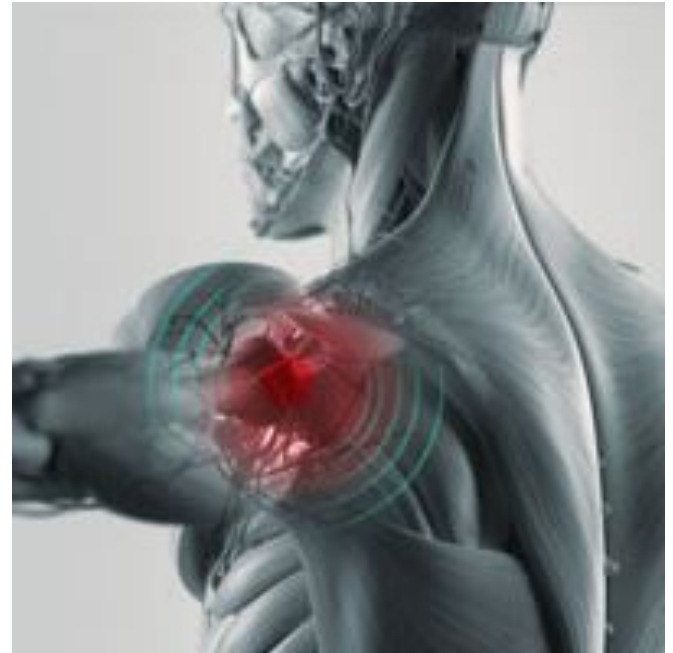
**UE importante pour le futur  
Pharmacien**



# UE21 Anatomie du système locomoteur et biomécanique (3C)

**Anatomie approfondie du  
membre thoracique et du  
membre pelvien**

**Biomécanique du  
mouvement**



## UE22 Handicap, classification du fonctionnement, santé et société (3C)

**Handicap et société, législation du handicap, modèle d'intervention en réadaptation-rééducation**



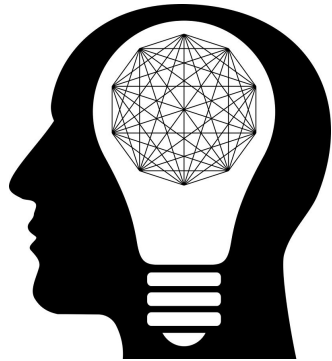
## UE23 Psycho-cognition-motricité

**Psychologie cognitive, psychologie comportementale, motricité.**



## UE24 Psychologie (3C)

**Histoire de la psychologie,  
psychologie du développement  
cognitif, le corps et la personnalité**



## UE25 Anatomie cranio faciale et du bassin (3C)



## UE26 Intelligence artificielle et santé (3C)



## UE27 Santé, Environnement et thermalisme (3C)



UE 28 Méthodologie des  
sciences infirmières

UE 29 Sciences Infirmières  
appliquées

**Attention nouveauté:** Si vous prenez ces UEs et que vous n'obtenez pas le passage en 2e année vous pouvez **rattraper une 2e année d'école infirmière (IFSI)**. Attention, il faudra rattraper les stages de 1ère année pendant l'été après votre PASS

# Quelques conseils pour réussir son PASS ou sa LAS





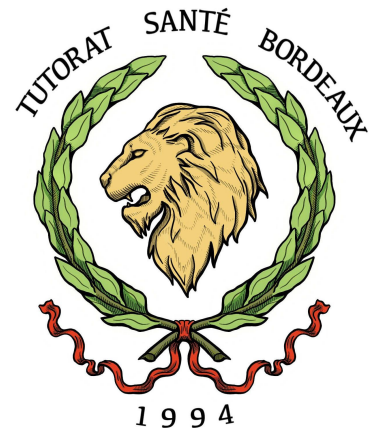
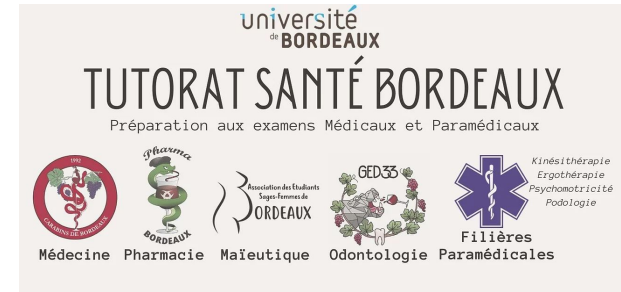
# Le Tutorat Santé Bordeaux

Les tuteurs sont des étudiants de 2<sup>o</sup>/3<sup>o</sup> année d'études de santé, qui donnent des cours pour accompagner les 1<sup>o</sup> année.

→ Ils sont soumis à **une sélection stricte** et choisissent une matière dont ils seront tuteurs (tuteurs d'anatomie, de cytologie, de physique,...)

Le tutorat propose **3h d'ED/semaine** ainsi qu'une colle tous les **lundi soirs.**

→ L'étudiant est alors classé au sein de la promo.



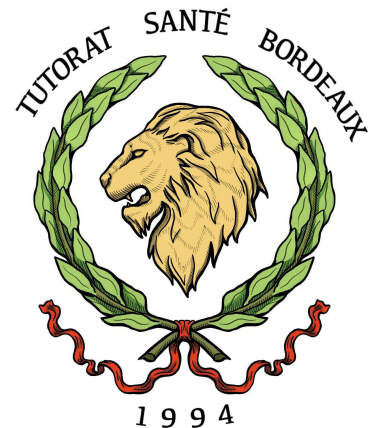
# Le Tutorat Santé Bordeaux

## Un ED, c'est quoi ?

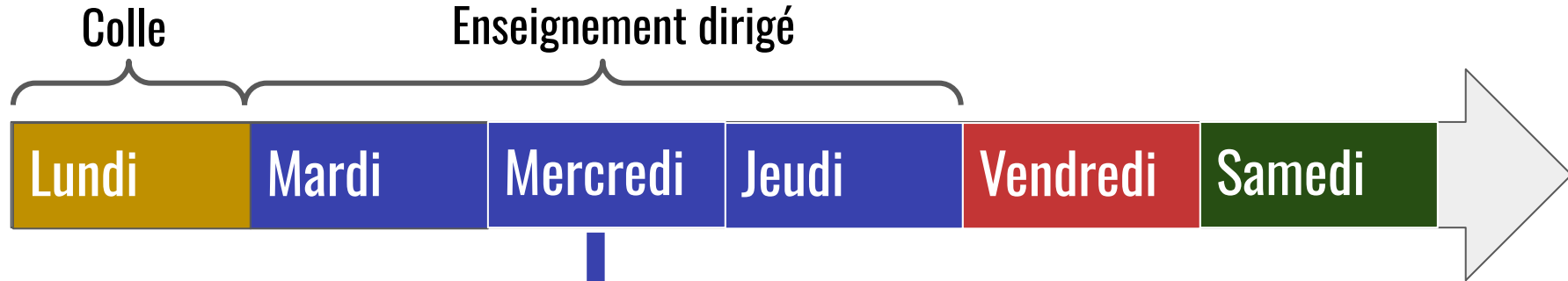
→ Un cours d'1h30 présenté par un tuteur, à la fin duquel sont distribués des QCMs d'entraînement.

## Et une colle alors ?

→ La semaine suivant l'ED, une épreuve en amphi type concours, à l'issue de laquelle est publié un classement des étudiants de la promo.



# Semaine type 1 :



19h/20h30: UE6 (*Cytologie*)  
20h45/22h15: UE10 (*Anatomie*)

(exemple)

# Semaine type 2 :



Colle

Enseignement dirigé

Lundi

Mardi

Mercredi

Jeudi

Vendredi

Samedi

Colle UE6  
(Cytologie)/ UE10  
(Anatomie)

19h/20h30: UE4  
20h45/22h15: UE7

ED Supp' fin de  
Semestre



# Le Tutorat Santé Bordeaux

Le Tutorat Santé est **soutenu par l'Université de Bordeaux**

- Colles/ED relus par les Professeurs référents
- Rencontres régulières entre Tuteurs et Professeurs
- Les Tuteurs ont les cours en avance pour anticiper les enseignements

**Bientôt 30 ans d'expérience, le Tutorat Santé Bordeaux reçoit chaque année l'agrément d'Or du ministère de l'Education Supérieure**

## CHIFFRES

**81%** du numérus médecine,  
**79%** du numérus pharmacie,  
**93%** du numérus dentaire,  
**74%** du numérus maieutique,  
**72%** du numérus ergothérapeute,  
**70%** du numérus kinésithérapeute,  
psychomotricité et podologie  
étaient inscrits au Tutorat Santé  
Bordeaux.

# Plus d'informations ? → [tutoratsantebordeaux.info](http://tutoratsantebordeaux.info)

50€



Tutorat  
Santé  
Bordeaux

[ACCUEIL](#) [À PROPOS](#) [PASS/LAS, KESAKO ?](#) [BOUTIQUE](#) [MEMBRES](#)

[INSCRIPTION](#)

[À propos du tutorat](#)

[Répartition des UEs](#)

[Le bureau, à qui s'adresser ?](#)

[Connexion](#)

[Fonctionnement](#)

Mise à jour le 01/09/2023 :

## ⇨ PUBLICATIONS DES GROUPES :

Les groupes sont disponibles dans l'onglet "Membre" puis "Tut'entrée" et "[Liste des groupes](#)". Si votre nom n'y figure pas (après avoir utilisé la fonction recherche de votre ordinateur/smartphone), merci d'envoyer un message via le bouton "Nous contacter".

La liste sera régulièrement mise à jour ([veuillez compter au moins 48h après votre paiement avant de nous contacter](#)).

Dernière mise à jour : 31/08/2023 - 23h43

## ⇨ INSCRIPTIONS :

L'adhésion au Tutorat Santé Bordeaux pour **l'année 2023/2024** est désormais ouverte jusqu'au 15 septembre pour les **futurs PASS/LAS/Licences ex-PASS** dans l'onglet [INSCRIPTION](#) en haut à droite.

Lorsque vous serez inscrit, il vous sera possible d'acheter les polycopiés des cours dans l'onglet boutique. Les dates de distribution sont annoncées sur le groupe Facebook. Merci de ne pas nous contacter à ce sujet.

## INFORMATIONS IMPORTANTES



Une fois inscrits, restez informés toute l'année via le

[Nous contacter](#)



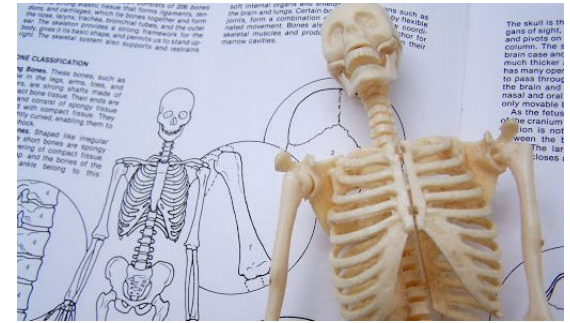


# Le Tutorat Santé Bordeaux

Le Tutorat propose également à la vente des polycopiés !

La commande se fera **au moment de l'inscription au Tutorat**

- Vente au prix le plus bas possible (5/10€ en moyenne)
- Vous n'avez rien à taper de toute votre année
- Les cours sont **actualisés** chaque année !



TUTORAT SANTE BORDEAUX  
PASS - LAS

UE 6  
STRUCTURE ET  
FONCTIONNEMENT DE LA  
CELLULE EUCLARYOTE



2021 - 2022

TUTORAT SANTE BORDEAUX  
PASS - LAS

UE14  
ATOMES ET MOLECULES



2021 - 2022

# Les Préparations Privées

Sur le même principe que le Tutorat, des étudiants de 2<sup>o</sup>/3<sup>o</sup> année (rémunérés cette fois) accompagnent et donnent des cours supplémentaires aux étudiants de 1<sup>ere</sup> année.

Toutefois, il est nécessaire d'être mis en garde : les prépas ne bénéficient pas d'informations fiables vis à vis de ces changements.

→ **soyez prudent quant aux informations qu'elles divulguent, c'est un business !!**

6000/7000 € l'année  
Attention aux arnaques...





# P'tit tips et conseils

↪ Il faut trouver sa méthode, son rythme, ce n'est pas parce que vos amis ou étudiants font quelque chose que ça marchera pour vous

↪ Important de prendre du temps pour soi : sport, loisir, netflix and chill pour décompresser, voir sa famille et ses amis (*ne surtout pas rester isolé*)

↪ Ne pas trop prendre à coeur les mauvaises notes des colles, ce n'est pas forcément représentatif de ce que vous ferez aux partiels

# Témoignages personnels



# Merci de votre attention

## Pour plus d'informations :

- Journées Portes Ouvertes du Collège Santé
- Rendez vous sur le site de l'Université rubrique PASS:  
<http://sante.u-bordeaux.fr/Actualites/Reforme-PACES>
- Les salons de l'Etudiant
- Chaine Youtube Orientation Carabins de Bordeaux Université de Bordeaux
- Contacter les Responsables de l'Orientation des Carabins de Bordeaux:  
Agathe Delerue                      mail: [pole.orientationcdbx@gmail.com](mailto:pole.orientationcdbx@gmail.com)  
Mathilde Pedelucq

# Plus d'Informations ? Rendez-vous sur <https://jechoisis.u-bordeaux.fr/>

DYSLEXIE CONTRASTE

UNIVERSITÉ DE BORDEAUX



MENU

Après le bac **je choisis** université de BORDEAUX

RECHERCHE

[Accueil](#) > [Choisir](#) > Santé et paramédical

## Choisir

Les études à l'université >

Sciences de l'Homme >

Droit, commerce,  
économie, gestion >

Santé et paramédical ▾

Parcours d'accès  
spécifique santé (PASS)

Licences accès santé  
(LAS)

Mes études en  
paramédical

DEFIST Production

## Santé et paramédical

Dernière mise à jour : le 11/12/2020

